

دیزاین مدرن

شماره سوم / مرداد ماه ۱۳۹۵
designmodern@chmail.ir



Khobar hay jaded va roz memeari iran va jahan

Design Modern

designmodern@chmail.ir

شماره سوم / مرداد ماه ۱۳۹۵

BUILDING ARCHITECT

طراح این هتل گروهی در نظر داشتند طریش بصورتی باشد که گویا این هتل از دل صخره بیرون آمده است و در نگاه اول شاید بیننده را بسه این فکر فرو برد که ممکن است این هتل از لسیه صخره به داخل اقیانوس بیفتد!
دلیل اینکه طرح این هتل گروهی انتخاب شده است ایجاد منظره های غیر موزنی به اقیانوس بوده است. این طرح پروپوزال برای شهر عجایب معماری - دبی - انتخاب شده است که در صورتی که ساخته شود ۳۰۰ متر از جزایر مصنوعی دبی فاصله خواهد داشت.

نماهایی زیبا از طراحی دکوراسیون داخلی

به نام خدا

خدا تنها آفریننده است که تنها را تنها نموده گذارد

DESIGNMODERN

manager:MORTEZA MORADI

Write:MINA ARAD..... Redactor:NIMA FARZADI

DesignModern@Chmail.ir

مدیر مسئول : مهندس مرتضی مرادی

سر دبیر:مینا راد

نشریه اقتصادی فرهنگی مدرن دیزاین / شماره دوم.اردیبهشت ۹۵

نویسندگان این شماره :

مهندس مرتضی مرادی.مینا راد.نیمافرزادی.الناز تایبانی.علی دانایی.پریا اذرخش.

علیرضا بهرامی

طراحی صفحات و گرافیک:گروه هنری فارا

دستیار گرافیک:تیم ماهنامه معماری دیزاین مدرن

دبیر عکس:مهندس مرتضی مرادی

عکس ها از:گروه هنری فارا،میلاد علیمردانی.مهندس مرتضی مرادی

تحقیق و توسعه ماهنامه:مهندس مرتضی مرادی

با قدردانی از :

گروه هنری فارا.میلاد باکری.علی مردانی.سارا جهانی.کیمیا گلشنی.ایمان صادقی.الهه امینی و....

تلفن : ۰۹۳۶۰۷۴۹۳۴۰ تلفن دفتر : به زودی

نشانی پایگاه خبری،اطلاع رسانی ماهنامه : به زودی

کانال تلگرام:Telegramme/designmodern

نشانی ایمیل:designmodern@chmail.ir



ما با شما به رویاها میرسیم پس ما را تنها نزارید ...

تمام سعی تیم مدیریتی ماهنامه رضایت شماست



سرطان را بترسانیم

۲۳ سال است که شکست سرطان تنها هدف ماست. اما در سالی که گذشت همه جا بیش از پیش صحبت از سرطان بود. این بیماری، هنرمندان و چهره‌های محبوبی را از ما گرفت و ترس همه از سرطان را بیشتر کرد. اما ما باور داریم، به جای اینکه بترسیم باید کاری کنیم. امسال نوبت سرطان است که از ما بترسد. به ما کمک کنید زودتر به این هدف برسیم، تا شاید کودکان این سرزمین، اولین کودکان جهان باشند که با سرطان خداحافظی می‌کنند.

☎ ۰۲۱ - ۲۳۵۴۰ 📱 * ۷۲۰ #

شماره حساب بانک پارسیان: ۸۱۰۴۴۴۴۹



mahak-charity.org



با طرح دانشجویی رایتل از مکالمه و پیامک درون شبکه نامحدود لذت ببرید!

آموزش های تصویری و صوتی نرم افزار های کاربردی

آموزش ها به صورت کلاس های آنلاین در تلگرام انجام میگردد
با ۷۰ درصد تخفیف و قیمتی باور نکردنی

۷۰ درصد تخفیف

جشنواره تابستانه ماهنامه

دیزاین مدرن

جشنواره تابستانه ماهنامه دیزاین مدرن با تخفیفی باور نکردنی برای هموطنان عزیز آموزش ها به صورت بخش بندی در تلگرام صورت پذیر می باشد و پشتیبانی ۲۴ ساعته و در مدت محدود کوتاهی عرضه می گردد این سبک آموزش بسیار طرفداران خاصی را پیدا کرده. در صورت عدم رضایت مشتری پول پرداخت شده توسط شما بازگردانده می شود قیمت های آموزش بسیار ناچیز بوده تیم ماهنامه دیزاین تمام سعی و تلاش خود را انجام داده تا آموزش ها موثر بوده باشد امتیازی که این محصول را از محصولات دیگر متمایز میکند پشتیبانی و راهنمایی ۲۴ ساعته تیم مدیریتی دیزاین مدرن میباشد با آرزوی موفقیت و پیشرفت روز افزون شما هم وطن عزیز با احترام تیم مدیریتی ماهنامه دیزاین مدرن

برای سفارش محصولات به این شماره در تلگرام پیام دهید

۰۹۳۶۰۷۴۹۳۴۰



۵.۰۰۰ تومان

~~۱۵.۰۰۰ تومان~~



۳.۰۰۰ تومان

~~۱۴.۰۰۰ تومان~~



۳.۰۰۰ تومان

~~۱۰.۰۰۰ تومان~~

جوایز جشنواره به انتخاب قرعه شارژ های گوشی های همراه

شارژ های ایرانشل تالیا همراه اول و رایتل به انتخاب برنده



شارژ ایرانشل

شارژ تالیا

شارژ همراه اول

شارژ رایتل



گالری ماهنامه دیزاین مدرن

ما با شما تکمیل میشویم

designmodern@chmail.ir





DESIGNE MODERN

کتاب معماری نور (رویکردهای اخیر به طراحی با نور طبیعی)

نظریه‌ی معماران در رابطه با کارکرد نور طبیعی، از زمانی که برق جایگزین منبع نوری در ساختمان‌ها شده موضوع این کتاب است. این کتاب فقط به این مسأله نمی‌پردازد که نور طبیعی تنها منبع مهم جهت‌یابی در معماری است، بلکه بررسی می‌کنیم که چرا و چگونه مسأله‌ی نور طبیعی یک اصل خلاقانه در طراحی به‌شمار می‌آید.

مجموعه‌هایی از پروژه‌های قرن بیستم که معماران در آن‌ها از نور و طرح پنجره‌ها استفاده کرده‌اند در این مجموعه بررسی خواهد شد و روش‌هایی مورد بررسی قرار گرفته‌اند که در آن‌ها حداکثر استفاده از نور طبیعی شده است. در این پروسه تعدادی از آثار نظیر آثار «لکوربوزیه» مورد بحث و بررسی قرار گرفته‌اند. این کتاب نشان می‌دهد که چگونه تمایل برای دسترسی داشتن به روشنایی فقط از طریق ارجاع به روش‌های گذشته امکان‌پذیر نمی‌باشد بلکه روش‌هایی را در کاربرد نور طبیعی در ساختمان توضیح می‌دهد که در آن‌ها نور به‌عنوان ویژگی آن مکان در نظر گرفته شده است. این کتاب توسط «ماری آن استین»، معمار و مدرس دانشگاه کمبریج، در سال‌های ۱۲-۲۰۱۱ به رشته‌ی تحریر درآمده است. تحقیقات وی درباره‌ی کاربرد نور طبیعی در ساختمان منجر به تلفیق اصول طراحی با بهره‌گیری از نور در ابعادی گسترده شده است. وی به بررسی روش‌هایی می‌پردازد که در آن معماران به ایجاد هارمونی به کمک نور طبیعی، مواد و مصالح و کاربرد فضاها می‌پردازند و این در حالی است که عوامل نام برده به دید بصری هر چه بهتر محیط پیرامون، بدون استفاده و یا با حداقل استفاده از منابع نور مصنوعی، در انواع ساختمان با کاربری‌های گوناگون منجر خواهد شد.

فهرست مطالب

مقدمه استاد شاهین حیدری

مقدمه مهندس زند

مقدمه مترجم

مقدمه: نورپردازی با نور طبیعی در عصر الکترونیک

فصل اول: صحبت از نور، صحبت با نور است

فصل دوم: نور و هندسه در کلیسای «مومعه سه‌گانه مقدس بندیکتین» واقع در لاس کونده،

سانتیاگو، شیلی

فصل سوم: تصمیم‌گیری در مورد رنگ‌آمیزی اشیاء

فصل چهارم: بررسی و مطالعه‌ی نور در «سیناژوکی» در فنلاند و ویانا دو کاستلو، پرتغال

معماری نور

رویکردهای اخیر به طراحی با نور طبیعی

با مقدمه: استاد شاهین حیدری

نویسنده: ماری آن استین

مهندس منصور زند

ترجمه: صبا حیدری





محصولات جدید معماری ایران و جهان

MAHSOLAT jaded va roz memeari iran va jahan

معماری ایران و جهان در طول تاریخ و در طول زمان، با توجه به تفاوت و رنگ های متنوع بوده می تواند، روح آمیخته از تخیل و روح خردمندانه و در کنار به روز تر شدن آن، گامی از گام های معاصر و نوین در دنیای معماری و هنر و مهندسی و فناوری های نوین و پیشرفته را نشان دهد. این کتاب به بررسی و معرفی محصولات جدید معماری ایران و جهان می پردازد و به شما کمک می کند تا با آخرین دستاوردهای این صنعت آشنا شوید. این کتاب شامل تصاویر و توضیحاتی است که به شما کمک می کند تا با این محصولات جدید آشنا شوید و بتوانید از آنها در پروژه های خود استفاده کنید.

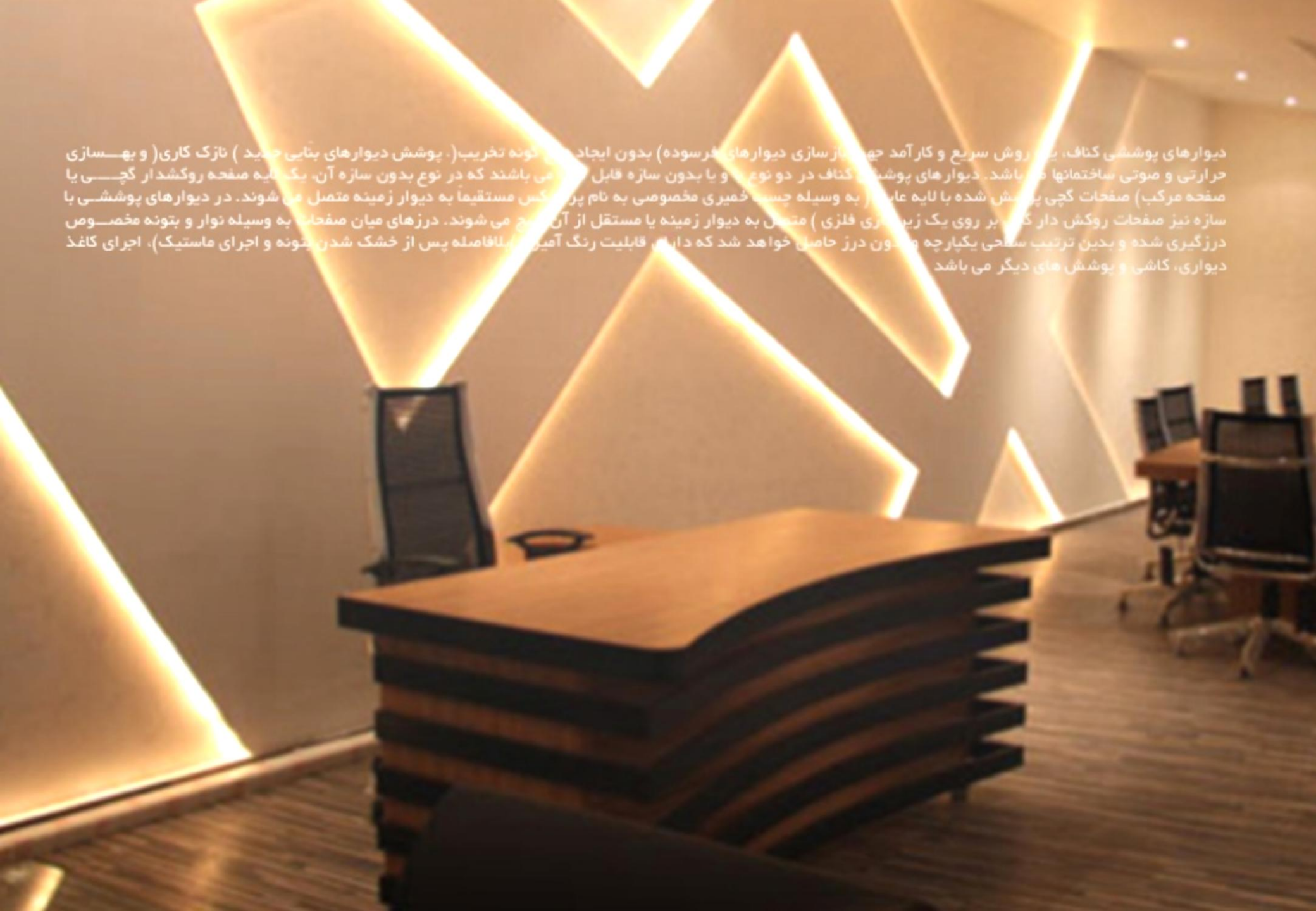
این کتاب به بررسی و معرفی محصولات جدید معماری ایران و جهان می پردازد و به شما کمک می کند تا با آخرین دستاوردهای این صنعت آشنا شوید. این کتاب شامل تصاویر و توضیحاتی است که به شما کمک می کند تا با این محصولات جدید آشنا شوید و بتوانید از آنها در پروژه های خود استفاده کنید.

معماری ایران و جهان در طول تاریخ و در طول زمان، با توجه به تفاوت و رنگ های متنوع بوده می تواند، روح آمیخته از تخیل و روح خردمندانه و در کنار به روز تر شدن آن، گامی از گام های معاصر و نوین در دنیای معماری و هنر و مهندسی و فناوری های نوین و پیشرفته را نشان دهد. این کتاب به بررسی و معرفی محصولات جدید معماری ایران و جهان می پردازد و به شما کمک می کند تا با آخرین دستاوردهای این صنعت آشنا شوید. این کتاب شامل تصاویر و توضیحاتی است که به شما کمک می کند تا با این محصولات جدید آشنا شوید و بتوانید از آنها در پروژه های خود استفاده کنید.

چراغ رومی‌زی بدون سیم با قابلیت کنترل از راه دور و نور



دیوارهای پوششی گناف، به روش سریع و کارآمد جهت بازسازی دیوارهای فرسوده) بدون ایجاد هیچ گونه تخریب (پوشش دیوارهای بتابی جدید) نازک کاری (و بهسازی حرارتی و صوتی ساختمانها) می باشد. دیوارهای پوششی گناف در دو نوع با و یا بدون سازه قابل اجرا می باشند که در نوع بدون سازه آن، یک لایه صفحه روکشدار گچی یا صفحه مرکب) صفحات گچی پوشش شده با لایه عایق به وسیله چسب خمیری مخصوصی به نام پرکس مستقیماً به دیوار زمینه متصل می شوند. در دیوارهای پوششی با سازه نیز صفحات روکش دار گچی بر روی یک زیرسازی فلزی (متصل به دیوار زمینه یا مستقل از آن) اجرا می شوند. درزهای میان صفحات به وسیله نوار و بتونه مخصوص درزگیری شده و بدین ترتیب سطحی یکپارچه و بدون درز حاصل خواهد شد که دارای قابلیت رنگ آمیزی و بلافاصله پس از خشک شدن بتونه و اجرای ماستیک، اجرای کاغذ دیواری، کاشی و پوشش های دیگر می باشد.



این سقف های کاذب مشبک در طرح های زیبا و دکوراتیو، ابعاد مختلف و رنگ های متنوع تولید می شوند. ابعاد استاندارد تایل ها 60×60 سانتیمتر و در ۲ نوع لبه تخت و تایل لبه دار به بازار عرضه می گردند. تایل های معدنی کثاف ای. ام. اف به صورت وزنی در داخل شبکه زیرسازی قرار می گیرند. این سقف های کاذب مشبک علاوه بر ویژگی های ذکر شده در نوع گچی آن می توان به وزن بسیار سبک، عایق حرارتی، قابلیت آکوستیک بالا و نسوز بودن آن ها اشاره نمود. مانند بیمارستان ها استفاده می شوند.



شومینه چوبسوز معلق، ساخت فرانسه



چراغ های بدون سیم با نور ، با قابلیت کنترل از راه دور و استفاده در فضای باز





شهر ادبیات، شهر سینما، فلسفه، تئاتر، مد، شهر خوردنی های رنگارنگ.

پاریس جشن بی کران!

پاریزی ها قوم و قبیل های از تیره ی سل تنها بودند که ۲۵۰ سال قبل از میساده مسیح، آمدند در جایی ساکن شدند که ما امروز به اسم پاریس می شناسیمش. این قوم بیشتر اهل قلی قرانی و تجارت بودند و چون سررشته ی زیادی از امور جنگی نداشتند، وقتی رم بها در سال ۵۲ قبل از میاد ب هشان حمله کرد... مجبور شدند شهر را تسلیم کنند. رم بها در پاریس زیاد بیگار تنشستند؛ هم اسم شهر را عوض کردند و گذاشتند لوتشیا، که حتما کار سخت و وق تگیری بوده، هم یک عالمه کاخ و حمام و معبد و تئاتر و آمف یتناتر آنجا ساختند. بعدها که ژرم نها این قوم را به زور از پاریس بیرون کردند - چون لابد با زبان خوش بیرون نم یرفتند- شهر برای مدت کوتاهی از رونق افتاد، اما زیاد طول نکشید که اوضاع مثل سابق شد، حتی اسمش را هم دوباره گذاشتند پاریس.

در سده ی ششم میادی، بعد از مرگ شاه کلویس، امپراتوری فرانک ها اوضاع بدی پیدا کرد، به طوری که کنا از هم پاشید و کشور تبدیل شد به چندتا ایالت خودمختار. البته پاریس این وسط چندان ضرر نکرد و پایتخت یکی از این ایالت ها شد و پایتخت هم باقی ماند، تا وقتی که در سال ۹۸۷ میادی، یک آقایی به اسم هوگو کاپه پادشاه فرانسه شد و پاریس را هم کرد پایتخت گشت. تا قرن سیزدهم اتفاق خیلی مهمی در تاریخ پاریس نیفتاد جز این که چند تا دانشگاه و موسسه ی ا کادمیک نویس راه انداختند و تجارتشان را هم رونق دادند.

- برج ایفل
- کلیسای نوتردام
- طاق نصرت
- موزه ی لوور
- خیابان شانزه لیزه
- میدان کنکورده
- باغ توشلرک
- قبرستان پر لاشز
- پلوار سن ژرمن و سن
- میشل، آشپز میدان سن
- میشل
- سگره گور و جوماترتر
- کاخ برسانی
- ابرای گارنه
- موزه ژرژ پمپدو
- شهر دیزنا
- کلیسای مادالین

پاریس آب و هوای اقیانوسی دارد که تأثیرش را از آتلانتیک شمالی می‌گیرد. هوای پاریس را در طول سال م‌ بتوان معمولی و مرطوب توصیف کرد.

تابستان پاریس با متوسط دمای بین ۱۵ تا ۲۵ درجه ی سانتی گراد، گرم و دلپذیر و آفتابی است؛ اما معمولاً برای چند روز در سال ممکن است دمای هوا تا بیش از ۳۰ درجه بالا برود.

روزهای بهاری و پاییزی در پاریس معمولاً ملایم است، اما تغییر ناگهانی هوا هم کم پیش نمی‌آید، بنابراین باید آمادگی گرم یا سرد شدن ناگهانی هوا را در این دو فصل داشته باشید.

زمستان‌ها خورشید نمی‌تابد و میانگین دمای هوا در روز حدود ۷ درجه ی سانتی گراد است. معمولاً برف اندک و ملایم م‌ ی‌آید و روی زمین هم نم‌ بینشیند. تنها در یکی دو سال اخیر بوده که زمستان‌ها، موج سرما دمای هوا را پایین آورده و هم باعث بارش شدید برف شده است

- برج ایفل
- گلیسای نوتردام
- موزه لوور
- میدان شانزلیزه
- باغ تویساری
- قبرستان پر لاشز
- موزه سن ژرمن و سن میشل
- موزه گور و مونمارتر
- کانال گر سائ
- ایوان گرنده
- موزه رود پمپیدو
- شهر دیزنی
- گلیسای مادالین



- برج ایفل
- گلیسای نوتردام
- موزه لوور
- میدان شانزلیزه
- باغ تویساری
- قبرستان پر لاشز
- موزه سن ژرمن و سن میشل
- موزه گور و مونمارتر
- کانال گر سائ
- ایوان گرنده
- موزه رود پمپیدو
- شهر دیزنی
- گلیسای مادالین



این شاهکار معماری جایزه بهترین «ساختمان تجاری» در «جوایز اخبار معماری جهان» را از آن خود کرد. هر یک از پنج بلوک دارای جهت و نمای منحصر به فردی است و فضای بین آن‌ها، توسط یک سقف شیشه‌ای موج و پررانه شکل پوشیده شده است و یک برج پلکانی آلومینیومی قابل توجه در مرکز این فضای دهلیز مانند وجود دارد.

ساخت سقف ساختمان هزینه‌بر بوده است، اما مزایایی از قبیل وسعت افزایش یافته برای تهویه طبیعی این هزینه را به نوعی جبران می‌کند. میزان مصرف نهایی انرژی ساختمان سالانه ۱۰۳ کیلووات/متر مربع تخمین زده شده که این رقم به طور قابل توجهی پایین است.





ما قدر دان انتخاب شما هستیم

DESIGNE MODERN

NUMBER 3 IN THE IRAN ARCHITECT MAG

designmodern@chmail.ir



BIOGRAPHY

فرانک گهری Frank O. Gehry یکی از اولین معمارهای معروف به سبک دیکانستراکتیو یا به قول برخی از بزرگان سبک پانکی (!) است که طرحهای نامتعارفش ساختمانهای وی را به مجسمه های کاربردی تبدیل کرده است. فرانک گهری در سال ۱۹۲۹ در کانادا به دنیا آمد. وی تحصیلات خود را در دانشگاه های هاروارد و جنوبی کالیفرنیا تکمیل کرد. وی شرکت Frank O. Gehry و همکاران را در سال ۱۹۶۳ تاسیس کرد و اولین موفقیت بزرگشان در سال ۱۹۷۹ به دست آمد.

علاوه بر طرحهای عجیب معماری ساختمان، فرانک گهری به دلیل طرحهای جالبش برای اثاث و لوازم منزل نیز معروف است.

اما سبک دیکانستراکتیویسم وی بیشتر در اواخر دهه ۱۹۷۰ معروف شد. وی این سبک را این چنین توصیف میکند:

برای داشتن یک طرح خوب در سبک دیکانستراکتیو باید شما ابتدا ساختمانتان را فرض کردم آنرا در ذهن خود منفجر کنید و قطعات بدست آمده را بدون هیچ الگوی خاصی در کنار هم بچینید! شاید بتوان عجیبترین طرح فرانک گهری را رستورانی به شکل یک ملهی دانست که در ژاپن ساخته شد. نام این رستوران Fishdance است.

اما برجسته ترین آثار فرانک گهری عبارتند از:

موزه گاکنهایم در بیلباو اسپانیا (Guggenheim Museum Bilbao)

Ray and Maria Stata Center که یک مجموعه ۶۷۰۰۰ متر مریعی در کمبریج ماساچوست و به سفارش دانشگاه MIT است.

سالن کنسرت والت دیسنی در پایین شهر لس آنجلس (Walt Disney Concert Hall)

پروژه تجربه موسیقی در سیاتل که یک موزه تاریخی موسیقی است.

موزه هنر Weisman در دانشگاه میث سوئا در مینیاپولیس (Weisman Art Museum)

خانه رقصان در جمهوری چک

موزه طراحی ویترا (Vittra Design Museum) که یک موزه خصوصی طراحی در آلمان است.

موزه هنر انتاریو (Art Gallery of Ontario) در تورنتو

The Cinéma-thèque Française در پاریس

برج ۷۶ طبقه ای Beekman که امروزه با نام خیابان ۸ منویر (Spruce Street) معروف است. در نیویورک

زندگی خصوصی:

فرانک گهری در ۲۸ فوریه ۱۹۲۹ در تورنتو بدنیا آمد. پدر و مادر وی از یهودیان لهستان بودند. نام یهودی که برای وی انتخاب شد ابراهیم بود.

او در سال ۱۹۴۷ به کالیفرنیا مهاجرت کرد و شغل خود را به عنوان یک راننده آغاز کرد. در همین زمان در دانشگاه شهر لس آنجلس تحصیل میکرد و در آخر از دانشکده معماری دانشگاه جنوبی کالیفرنیا فارغ التحصیل شد.

پس از فارغ التحصیلی از دانشگاه جنوبی کالیفرنیا در سال ۱۹۵۴، وی به شغلهای مختلفی روی آورد اما هیچکدام به معماری مرتبط نبودند. او سپس تحصیلات خود را در برنامه ریزی شهری در دانشگاه هاروارد ادامه داد. اما قبل از اتمام دوره آنرا رها کرد. در سال ۱۹۵۲ او با Anita Snyder ازدواج کرد. تا قبل از این ازدواج وی با نام Frank Goldberg شناخته شده بود اما پس از ازدواج وی فامیلی همسرش را برای خود انتخاب کرد و از این پس با نام فرانک گهری شناخته میشود. در سال ۱۹۶۶ وی از همسرش جدا شد و در سال ۱۹۷۵ با Berta Isabel Aguilera همسر کنونیش - ازدواج کرد. او از ازدواج اولش دو دختر و از ازدواج دومش دو پسر دارد.

بیشترین سبک کارهای فرانک گهری دیکانستراکتیویسم (Deconstructivism) است. سبکی که فراتر از شیوه کنونی سازه هاست. البته این سبک طرفداران و مخالفان سرسختی دارد که همین باعث شده بیشتر کارهای فرانک گهری طوری باشند که یا افراد عاشق آنها هستند و یا از آنها تنفر دارند!

بدلیل وجود مراکز تاریخی و برخورداری از طبیعتی زیبا، سالانه میلیون ها توریست به این کشور مسافرت می نمایند. توریسم، در اقتصاد یونان نقش بسیار مهمی دارد

نیم نگاهی به کشور یونان



آب و هوای یونان به طور کلی معتدل است . کوه های شمالی آن دارای زمستان هایی سرد و تابستان هایی کوتاه است و در جنوب آن زمستان ها معتدل و تابستان ها گرم و خشک است

یونان کشوری در جنوب شرقی اروپا و جنوب شبه جزیره بالکان می باشد و نوار ساحلی طولانی دارد که آنرا به دریای مدیترانه، اژه و یونان متصل می کنند. این کشور مقصد گردشگری تعداد زیادی از مردمان دنیا است که بسیار مشتاق فر به یونان هستند. بیش از ۹۰ درصد از گردشگران ورودی به یونان از دیگر کشور های اروپایی می باشند، با وجود این در سال های اخیر گردشگران زیادی از دیگر کشور ها نظیر ایران نیز به بازدید از این کشور علاقه مند شده اند. یونان در محل پیوند سه قاره آسیا، اروپا و آفریقا واقع شده است و میراثدار یونان باستان، امپراتوری بیزانس و نزدیک چهار سده سلطه ترکان عثمانی است.

یونان دارای تاریخی ویژه و برجسته و دارنده میراث فرهنگی است که به طور قابل توجهی دارای نفوذ در آفریقای شمالی و منطقه خاورمیانه است و ساختاری بنیادی برای فرهنگ اروپا و آنچه امروز به عنوان غرب خوانده می شود، به حساب می آید. یونان از شمال با آلبانی، مقدونیه و بلغارستان و از شرق با ترکیه همسایه است. پایتخت یونان آتن، نوع حکومتش جمهوری پارلمانی، زیرمجموعه رسمی آن یونانی، مساحت آن ۱۳۱۹۵۷ کیلومتر مربع، جمعیتش ۱۱۰۱۲۵۰۱۷۹ می باشد. مذهب ۹۸ درصد از مردم یونان مسیحی (EUR واحد پول آن یورو) ارتدوکس و ۳/۱ مسلمان می باشند.

این کشور فرهنگی غنی دارد که اثر چشمگیری بر هنر، زبان، فلسفه، سیاست، ورزش، در جامعه غربی داشته است. ژانر های کمدی و دراما، الفبای غربی، ایده های افلاطون، روش سقراط، دموکراسی و جمهوری و المپیک همگی از یونان آمده اند. علاوه بر این یونان، از لحاظ جغرافیایی با داشتن کوهستان ها و سواحل دیدنی بسیار جذاب می باشد.



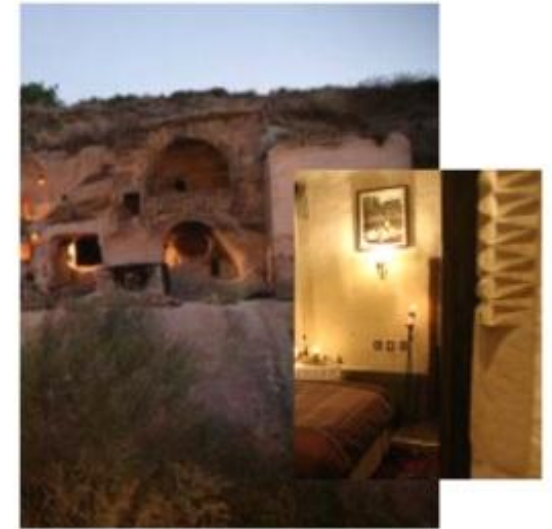


این تصویری که در بالا میبینید از یک فیلم تخیلی نیست؛ بلکه این تصویر هتل سازگار با محیط زیست - برج - Graft است که علاوه بر این کاربری به عنوان یک مزرعه عمودی نیز عمل میکند.

این هتل برج توسط Diego Tyler و Sizhe Chen - Taccioli و Wallace طراحی شده است. نکته جالب توجه درباره این هتل این است که میتواند در مزرعه عمودی خود غذا، آب و انرژی مورد نیاز ساکنین خود را تامین کند. این طرح برای سان خوزه پرتوریکو ارائه شده است و به عنوان یک هتل گردشگری سازگار با محیط زیست طراحی شده است که با رشد فیبرهای قلمه ای به دور قاب سازه ای خود یک سازه زنده خواهد بود.



این هتل شگفت انگیز که توسط معماران موسسه طراحی شده است میزان کمی از فیلم جنگ ستارگان و میزان زیادی از ماه الهام گرفته است! این هتل به همراه هتل دیگری با نام هتل حلال ماه برای پایتخت آذربایجان - باکو - طراحی شده اند که در تصویر بالا هر دوی این هتلها را مشاهده میکنید. اینطور که معلوم است با طرحهای عجیب و رکوردشکن همچون این دو هتل و طرح بلندترین آسمانخراش جهان، شهر باکو آذربایجان در آینده ای نه چندان دور از دبی که هم اکنون به سرزمین عجایب معماری معروف است پیشی خواهد گرفت.



در مرکز کاپادوکیه ترکیه هتلی وجود دارد این هتل ۲۵ اتاق خوابه از یک محلی که مخصوص راهبان روم شرقی بود ساخته شده است. پس اقامت در این هتل میتواند اقامت در محل زندگی یکی از این راهبان در ۲۵۰۰ سال قبل باشد! هر اتاق اندازه - شکل و قیمت متفاوتی دارد.



این پروژه که در ابتدا قرار بود در سال ۲۰۰۹ افتتاح شود در حال حاضر وضعیت نامشخصی دارد. اگر تصمیم به تکمیل این پروژه گرفته شود مطمئناً تا چندین سال آینده افتتاح نخواهد شد اما احتمال زیادی وجود دارد که این پروژه کلاً کنسل شود. در هر صورت کنسپت این طرح بسیار جالب است؛ فرض کنید شما در داخل اتاق خود در کف دریا و زیر ۴۰ فوت آب باشید! در این طرح ۲۴ سوئیت، یک آپارتمان لوکس و ۴۸ اتاق کوچک در نظر گرفته شده است که به مهمانان اجازه میدهد نمایی شگفت انگیز از زیر دریا در آبهای شفاف فیجی داشته باشند. تخمین زده شده است که یک اقامت ۷ روزه در داخل اتاقهای ساده این هتل در صورت تکمیل شدن حداقل ۳۰,۰۰۰ دلار هزینه خواهد داشت. البته مطمئناً هزینه اقامت در آپارتمان لوکس این هتل هزینه ای چند برابر این رقم را خواهد داشت!



طراح این هتل گروهی در نظر داشته طرحش بصورتی باشد که گویا این هتل از دل صخره بیرون آمده است و در نگاه اول شاید بیننده را به این فکر فرو برد که ممکن است این هتل از لبه صخره به داخل اقیانوس بیفتد! دلیل اینکه طرح این هتل گروهی انتخاب شده است ایجاد منظره های غیر موازی به اقیانوس بوده است. این طرح پروپوزال برای شهر عجایب معماری - دبی - انتخاب شده است که در صورتی که ساخته شود ۳۰۰ متر از جزایر مصنوعی دبی فاصله خواهد داشت.



با ما از جدیدترین اخبار معماری ایران و جهان آگاه باشید



نماهایی زیبا از طراحی دکوراسیون داخلی



از زمان ساخت اولین آسمانخراش در شیکاگو در اواخر قرن ۱۸ میلادی، فولاد یکی از پرمصرفترین و رایجترین مصالح مصرفی در صنعت ساختمانسازی بوده است. قبل از آن سازه‌ها با جای فولاد از چدن استفاده میکردند. اما آنها فهمیدند که با استفاده از تیرهای فولادی که با بتن احاطه شده اند میتوانند ساختمانهایی با بلندی بیشتر و همچنین مقاومتر در مقابل آتشسوزی بسازند. همچنین از آنجایی که چدن بسیار شکننده تر از فولاد است با این کار توانستند ساختمانها را برای تغییر شکلهای مجاز طراحی کنند. از آن زمان فولاد (آلیاژی از ترکیب آهن و کربن) نه تنها بهترین مصالح برای ساختمانسازی شد، بلکه در بیشتر موارد اقتصادیترین مصالح نیز هست. حال باید پرسید پس از گذشت این همه زمان آیا هنوز فولاد بهترین مصالح ساختمانی است؟

همانطور که میدانید قیمت فولاد به دلیل افزایش قیمت مواد خام آن، از جمله آهن و ذغال سنگ، در سالهای اخیر بسیار گران شده است. به همین دلیل مطمئناً اگر بتوان مصالح ارزاترری را جایگزین فولاد کرد، بسیاری از سازندگان از آن استقبال خواهند کرد.

مصالح ساختمانی دیگر از جمله بتن نیز بدون استفاده فولاد بلامصرف خواهد بود. زیرا همانطور که میدانید تا زمانی که بتن با فولاد مسلح نشود نمیتواند نقش سازه ای داشته باشد. پس ما به دنبال مصالحی هستیم که نیازی به فولاد نداشته باشند. یکی از مصالح پیشنهادی برای جایگزینی فولاد، تخته چوبهای مهندسی است. یک شرکت ساختمانی در نیوزلند با ساخت چنین چوبهایی توانسته است سهم زیادی از بازار را که قبلاً در اختیار فولاد بوده، از آن خود کند. به گفته این شرکت، تخته چوبهای ساخته شده توسط آنها میتواند جایگزین بسیار مناسبی برای تیرهای فولادی باشند زیرا علاوه بر مقاومت بالای آنها، عملکرد بسیار بهتری در مقابل زلزله از خود نشان میدهند.

مصالح کامپوزیت از جمله پلاستیکهای (و پلیمرهای) تقویت شده توسط فیبر (FRP و دیگر آلیاژهای آهنی نیز در چند سال اخیر توانستند تا حدودی جایگاه فولاد را در ساختمانها بگیرند. مزیت این مصالح کامپوزیت عمر طولانی تر آنها در مقابل فولاد است. همچنین تعمیر قسمتهای آسیب دیده آنها ارزاتر از فولاد است. تنها مشکل این مصالح در حال حاضر قیمت بالاتر آنها نسبت به فولاد است.

پس تا زمانی که بتوان هزینه ساخت این مصالح را پایین تر آورد، فولاد مصالح ترجیحی سازنده ها باقی خواهد ماند.



برج پیزا که یکی از معروفترین نمادهای کشور ایتالیا پیزا دارای دو ایستگاه مرکزی Pisa است. پیزا حمل و نقل عمومی است. یکی به عنوان ایستگاه اصلی که تمامی قطارهای بین شهری به آن میروند و دیگری ایستگاه کوچکتري که مخصوص قطارها و اتوبوسهای شهری است. به همین دلیل اگر از فلورانس به پیزا بروید در ایستگاه مرکزی بزرگتر باید پیاده شوید که تا خود Pisa Centrale به نام برج پیزا بین ۲۰ تا ۳۰ دقیقه پیاده روی دارد. اگر از کوچه پس کوچه های اطراف برج پیزا عبور کنید محوطه هایی قدیمی، عبورگاههایی باریک و البته جذاب از لحاظ معماری میتواند شما را مجذوب خود کند. خصوصا اگر به عکاسی علاقه داشته باشید. اما در مجموع مدت زیادی برای بازدید از شهر پیزا لازم نبوده و بیشتر توریستها تنها برای بازدید از محوطه خود برج پیزا به این شهر می آیند.

۲

(برج دینامیکی چرخان)

یک پروژه جالب دیگر در دبی. این برج نیز یک آسمانخراش آزمایشی با ۸۰ طبقه است که این طبقات به کمک توربین های بادی حول محور ساختمان میچرخند. با تنها ۳ میلیون دلار شما نیز میتوانید در جایی زندگی کنید که شاید گرانترین چرخ فلک دنیا باشد!!! چرا عالی است؟

هر کدام از طبقات این آسمانخراش، پیش ساخته بوده و به محور مرکزی متصل شده اند. به همین دلیل قیمت تمام شده پروژه و همچنین زمان پروژه کاهش فراوانی یافته است. توربینها و پانلهای خورشیدی نیز هزینه انرژی را برای ساکنین کاهش داده است.



جمهوری آذربایجان بزرگترین کشور قفقاز و در گذرگاه اروپا و آسیای جنوب غربی و در کنار دریای خزر است. پایتخت آن باکو است. کشورهای ایران در جنوب، ارمنستان و ترکیه در غرب، گرجستان در شمال غربی و روسیه در شمال. همسایگان جمهوری آذربایجان محسوب می‌شوند؛ همچنین این کشور دارای مرز آبی با کشورهای ترکمنستان و قزاقستان در کناره دریای خزر است. جمعیت آذربایجان در سال ۲۰۱۲ حدود ۹،۱۲۵ میلیون نفر بود. تولید ناخالص داخلی آن در همین سال معادل ۷۲ میلیارد دلار (بر اساس ارزش اسمی) و بیش از ۹۷ میلیارد دلار (بر اساس قدرت خرید) بود. هاست که تولید ناخالص سرانه اهالی کشور را معادل به ترتیب ۷۸۵۰ و ۱۰۵۶۸ دلار می‌کند. آذربایجان دارای میراث فرهنگی باستانی و تاریخی است و اولین کشور با اکثریت مسلمان است که دارای اپرا و تئاتر شد. قبل از سال ۱۹۱۸ میلادی آذربایجان بیشتر به مناطق شمال غربی ایران و قسمت جنوبی ارس اطراف می‌شد. ولی بعد از آن با فروپاشی روسیه تزاری در مناطق مسلمان نشین قفقاز جنوبی جمهوری دمکراتیک آذربایجان تشکیل شد و برای این منطقه نیز، نام آذربایجان به کار گرفته شد. آذربایجان در ۱۹۹۱ استقلال خود را بازیافت. اندکی بعد، در جریان جنگ قره باغ کوهستانی، همسایه‌های ارمنستان، قره باغ کوهستانی، مناطق پیرامون آن و مناطق درونی کرگی، یوخاری اسکریبارا، بر خودارلی و سفولو را اشغال کرد. جمهوری قره باغ که در قره باغ ظهور کرد هنوز وجود دارد و هیچ کشوری آن را به رسمیت نشناخته و به طور دو زوره هنوز بخشی از آذربایجان شمرده می‌شود گرچه به طور دو فاکتو پس از جنگ کشور مستقلی بوده است.

از لحاظ آب و هوایی، جمهوری آذربایجان دارای چندین نوع آب و هوای مختلف است. به طوری که از ۱۱ ناحیه آب و هوایی، ۹ گونه ناحیه در آذربایجان وجود دارد. درجه هوای متوسط در مناطق جلگه ای شمال و شرق کشور تا ۶ درجه سانتیگراد در زمستان و ۳۶ درجه سانتیگراد در تابستان می‌رسد، در حالی که در مناطق کوهستانی غربی زمستان‌ها تا -۹ درجه در زمستان و ۱۲ درجه سانتیگراد در تابستان می‌رسد. پایین ترین دمای مطلق در اردوباد به میزان -۳۳ درجه سانتیگراد و بالاترین دمای مطلق در جلغا به میزان ۴۶ درجه سانتیگراد ثبت شده است. به طور کلی شمال و شرق کشور دارای آب و هوای نسبتاً خشک و کوهستانی است، در حالی که منطقه جنوب شرقی آب و هوای مرطوب و ملایم تری دارد. مناطق غربی و شمالی و جنوبی شامل قره باغ و شمال شرقی جمهوری خودمختار نخجوان، دامنه کوه های قفقاز و ناحیه لنکران-آستارا و کوه های تالش بسیار مرطوب هستند. بیشترین میزان بارش سالانه در لنکران و به میزان ۱۶۰۰ تا ۱۸۰۰ میلیمتر کمترین میزان بارش سالانه به میزان ۲۰۰ تا ۳۵۰ میلیمتر در آیشوران روی می‌دهد. مناطق مرکزی شامل جلگه های وسیع مستعد کشاورزی است که توسط رود کورا و ارس آب رسانی می‌شوند.

گرجستان کشوری است در قفقاز و بین دریای خزر و دریای سیاه قرار گرفته است. گرجستان یکی از کشورهای آسیای میانه است که در هر دو قاره اروپا و آسیا قرار داشته و یکی از اهداف مقامات سیاسی تقطیس پایتخت گرجستان، عضویت در اتحادیه اروپا است. مردم بومی گرجستان، مردم گرجی هستند که مسیحی، از مذهب ارتدوکس و پیرو کلیسای ارتدوکس گرجی هستند. گرجیها به زبان مادریشان زبان گرجی صحبت می کنند که زبان رسمی کشور گرجستان بوده و با الفبای گرجی نوشته می شود که یکی از چهارده الفبای موجود در دنیا می باشد. قدمت زندگی انسان در گرجستان به ۱۰۸۰۰۰۰۰ (یک میلیون و هشتصد هزار) سال پیش می رسد که گروهی از انسانهای اولیه موسوم به انسان گرجی در آن می زیست هاند.

گرجستان در زمان باستان با نام ایبریا شناخته می شده است و امروزه در اکثر زبان ها با اشکال مختلف کلمه یونانی گرجیا (به معنای کشاورز) شناخته می است. Georgia کشور. نام رسمی بین المللی گرجستان از زمان تأسیس پادشاهی گرجستان باستان یا همان ایبریا توسط پارتاوتز یکم در قرن چهارم قبل از میلاد تا زمان حمله مغول به گرجستان در قرن ۱۳ میلادی، دوره صلح و آرامش در تاریخ گرجستان است و از حمله مغول به بعد، گرجستان تاریخی پر فراز و نشیب را به مقاومت در برابر حملات ایران، عثمانی ها و روسها گذرانده که آخرین مورد آن حمله روسیه به گرجستان در سال ۲۰۰۸ میلادی است

گرجستان بین ۴۱ درجه و ۷ دقیقه تا ۴۳ درجه و ۳۵ دقیقه عرض شمالی، و ۴۰ درجه و ۴ دقیقه تا ۴۶ درجه و ۴۲ دقیقه طول شرقی واقع شد هاست. این کشور به صورت طولی در امتداد مدارت کشیده شده و طول آن حدود ۳۷۰ کیلومتر، حدا کثر عرض آن ۲۰۰ کیلومتر و طول قطر بزرگ آن ۶۱۳ کیلومتر است. مساحت گرجستان ۶۹۰۷۰۰ کیلومتر مربع است.

طول مرزهای گرجستان جمعاً ۱۹۶۹۰۸ کیلومتر است. این کشور از شمال با فدراسیون روسیه و مغرباً با ارمنستان، سراسر این خطوط مرزی، منطبق بر آب فشان رشته کوه های قفقاز کبیر است و ۸۰۷۰۶ کیلومتر مرز مشترک را در بر می گیرد. این مرز از نظر استراتژی نظامی اهمیت بسیاری دارد. در حقیقت این مرز سرحدات طبیعی روسیه را در جنوب تشکیل می دهد، در جنوب آن گرجستان و در شمال آن جمهوری های خودمختار داغستان، چچن، اینگوش، اوستیای شمالی، کاباردینو-بالکاریا، کاراچای-چرکسیا، همچنین سرزمین کراسنودار را شامل می شود. مهم ترین راه های ارتباطی قفقاز مرکزی و غربی که روسیه را با گرجستان، ارمنستان و ایران پیوند می دهد، از این مرز می گذرد. محافظت و نگهداری از این مرز برای روسیه جنبه حیاتی دارد، گما اینکه در دوره شوروی سابق و روسیه تزاری نیز دارای اهمیت بسیار بود و جنگ های بسیاری

برای دستیابی به این سرحدات به وقوع پیوست هاست



نمایی زیبا از معماری مالزی



مرکز خرید - مالزی



فلورانس

زادگاه رنسانس ایتالیا، شهر ژولیوس سزار و دانتہ، شهر هنر و معماری و تندیس
گری ست



نمایی زیبا از کشور فرانسه



نور پردازی به سبک مدرن





ساختمان مسکونی مینا
نیاوران



ساختمان مسکونی مینا
نیاوران





ساختمان آفاق - تهران

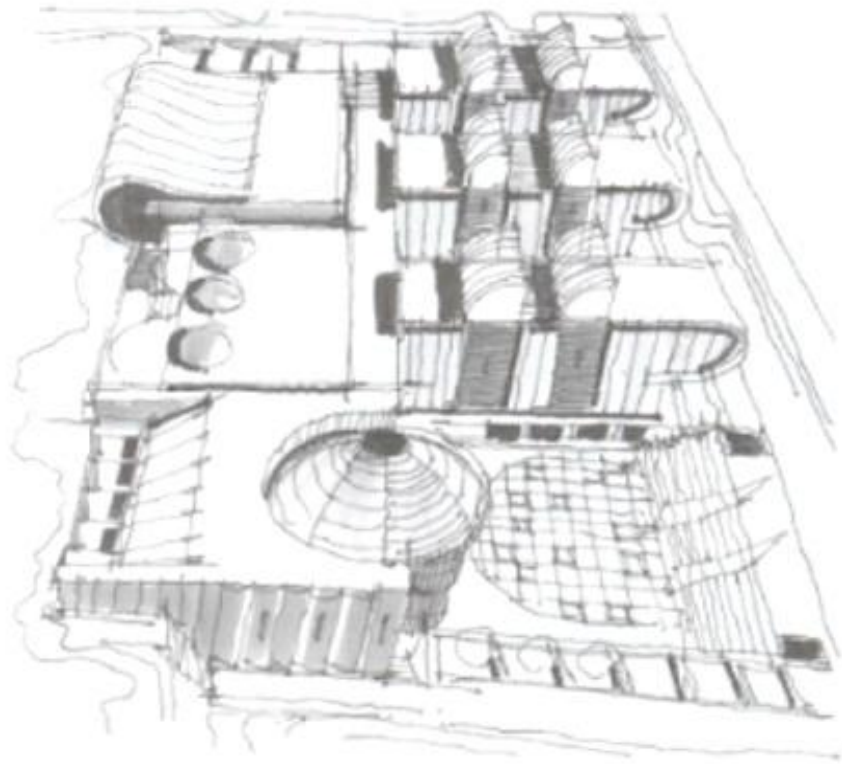




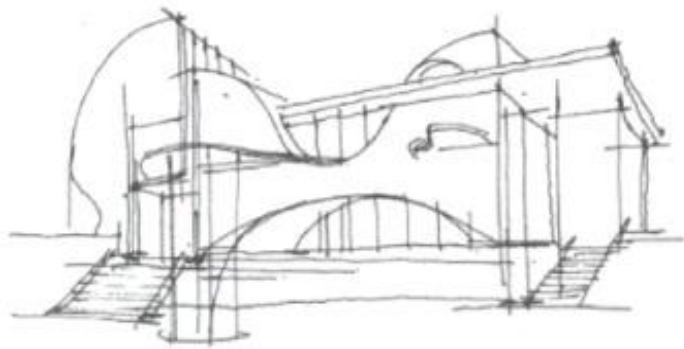
تمام سعی ما رضایت شماست ...



مرحله اتود زدن



مرحله نهایي اسکيس



مرحله اتود زدن



مرحله نهایی اسکیس



خبر های جدید و روز معماری ایران و جهان

Khabar hay jaded va roz memeari iran va jahan

به عقیده ی ما، معماری یک زبان است که با استفاده از فرم و فضا، احساسات و مفاهیم را منتقل می کند. در این مقاله، ما به بررسی برخی از جدیدترین و خلاقانه ترین پروژه های معماری در ایران و جهان می پردازیم. این پروژه ها نه تنها زیبایی بصری دارند، بلکه با توجه به نیازهای جامعه و محیط زیست، راهکارهای نوینی ارائه می دهند. ما به بررسی معماری پایدار، استفاده از مصالح محلی و تلفیق هنر با معماری خواهیم پرداخت. همچنین، به بررسی نقش فناوری های دیجیتال در معماری معاصر خواهیم پرداخت. امیدواریم این مقاله برای شما جذاب و آموزنده باشد.

معماری یک هنر است که با استفاده از فرم و فضا، احساسات و مفاهیم را منتقل می کند. در این مقاله، ما به بررسی برخی از جدیدترین و خلاقانه ترین پروژه های معماری در ایران و جهان می پردازیم. این پروژه ها نه تنها زیبایی بصری دارند، بلکه با توجه به نیازهای جامعه و محیط زیست، راهکارهای نوینی ارائه می دهند. ما به بررسی معماری پایدار، استفاده از مصالح محلی و تلفیق هنر با معماری خواهیم پرداخت. همچنین، به بررسی نقش فناوری های دیجیتال در معماری معاصر خواهیم پرداخت. امیدواریم این مقاله برای شما جذاب و آموزنده باشد.

معماری یک هنر است که با استفاده از فرم و فضا، احساسات و مفاهیم را منتقل می کند. در این مقاله، ما به بررسی برخی از جدیدترین و خلاقانه ترین پروژه های معماری در ایران و جهان می پردازیم. این پروژه ها نه تنها زیبایی بصری دارند، بلکه با توجه به نیازهای جامعه و محیط زیست، راهکارهای نوینی ارائه می دهند. ما به بررسی معماری پایدار، استفاده از مصالح محلی و تلفیق هنر با معماری خواهیم پرداخت. همچنین، به بررسی نقش فناوری های دیجیتال در معماری معاصر خواهیم پرداخت. امیدواریم این مقاله برای شما جذاب و آموزنده باشد.

خانه اچ در یک منطقه منحصر به فرد از شهر مادرید قرار گرفته است. این خانه به متراژ ۱۵۰۰ مترمربع در پاسخ به نیاز های گسترده و متنوع ار فرما که یک ورزشکار شناخته شده بین المللی می باشد، ساخته شده است. در این خانه فضاها بصورت غیر سلسله مراتبی چیده شده اند. هر فضا دارای ویژگی های متفاوت و در عین حال همگی دارای اهمیتی مشابه می باشند.

طبقه همکف فضاهای معمولی یک ویلا با پاسیوهای زیاد به منظور بزرگتر نشان دادن خانه را دارد. طبقه اول فضاهایی مانند دفتر، اتاق های مهمانان و فضاهای بازی را در بر می گیرد. زیرزمین هم شامل فضاهای مربوط به ورزشکار (اتاق مدیریت، سالن بدنسازی و اسپا) و فضاهای عمومی (فضاهای مهمانی و سالن استراحت) می باشد.

رویگرد محیط زیستی این پروژه نه تنها در استفاده از مواد دوستدار طبیعت، بلکه در توجه ویژه به استراتژی های غیر فعال در استفاده از نور طبیعی و جریان باد قابل توجه می باشد.



این مرکز فرهنگی جدید در مرکز یک منطقه بازسازی شده برای ساکنان محلی ساخته شده است. مکانی برای برگزاری مراسم و برنامه های محلی می باشد. این مرکز در دو طبقه و شامل یک سالن چند منظوره به ظرفیت ۲۲۰ صندلی، یک سالن رقص، اتاق های اداری و جلسه و یک فضای آموزشی کودکان می باشد. جلوی ساختمان یک میدان قرار دارد که می تواند برای برگزاری همایش ها، بازی و یا برای پیک نیک مورد استفاده ساکنین محله قرار گیرد. موقعیت استراتژیک این مرکز در محله باعث طراحی فشرده پروژه، بعنوان بخشی از فضای عمومی جهت ارتقای هویت و تصویر محله شده است.

یک سالن بزرگ با ارتفاع زیاد دسترسی به طبقه اول و دوم را فراهم می کند. سالن چند منظوره، فضای آموزشی کودکان و اتاق های اداری در طبقه اول قرار گرفته اند. این طبقه بواسطه پاسیو و پنجره های تعبیه شده در نما بخوبی از نور طبیعی بهره مند می شود. یک ره پله در بیرون ساختمان قرار دارد که به طبقه فوقانی که سالن رقص و اتاق جلسات در آن قرار دارد، منتهی می شود



این پروژه به منظور محل زندگی و کار عکاس طراحی شده است. استودیوی عکاسی در بالای خانه در کنار دریاچه استونی لیک تصویری جدید از الگوی قدیمی خانه های شیشه ای در کانادا می باشد. استودیو با نمای سراسر شیشه ای در تمام جهات همواره سرشار از نور طبیعی می باشد. این نمای شفاف پوسته شیشه های براق شده با آهن کم، بعنوان یک عنصر ضروری برای ثبت عکس های منحصر به فرد در یک استودیوی معمولی می باشد.

وجود نور شمالی، فضای با ارتفاع زیاد و تصویر مناظر اطراف استودیو (که بخوبی از طریق پوشش شیشه ای قابل رویت می باشد) این استودیو را به مکانی مناسب برای عکاسی تبدیل می کند.

فرم فشرده شیشه ای بر روی یک سکوی گرانیتی سیاه در لبه آب دریاچه قرار گرفته است. کنتراست فضای سفید استودیو بر روی حجم سیاه سنگی باعث شده که استودیو بصورت یک فضای معلق به نظر بیاید. این حجم معلق در شب به شکل یه فانوس به نظر می آید



هدف از طراحی ساختمان جدید دانشکده علوم دارویی، انعکاس جایگاه جهانی این دانشگاه و محققان آن به عنوان یک نهاد علمی شناخته شده و بین المللی است. یک ساختمان مدرن با تکنولوژی بالا برای استقرار دانشکده علوم دارویی و همچنین مرکز تحقیقات دارویی دانشگاه بریتیش کلمبیا می باشد. از آنجایی که امروزه معماری، بیش از هر زمان دیگری، می تواند در معرفی و نشان دادن وجهه بین المللی شرکت ها و موسسات مختلف علمی و تجاری نقش داشته باشد، این طرح با هدف نشان دادن جایگاه علمی و تحقیقاتی دانشگاه بریتیش کلمبیا اجرا شده است. طراح و کارفرما دست در دست هم داده تا بدرستی تصویری از جایگاه بالای این دانشگاه را نشان دهند. این ساختمان با بالاترین استانداردهای آموزشی و تحقیقاتی با هدف ایجاد فضایی پویا برای تعامل و همفکری بیشتر بین محققان و دانشجویان طراحی شده است. ساختمان تبدیل به یک اثر شاخص و چشمگیر برای دانشگاه و شهر ونکوور شده است





روسیه با نام رسمی فدراسیون روسیه پهناورترین کشور جهان است که در شمال اوراسیا قرار دارد.

داستان روسیه پر است از رویدادهای باورنکردنی هیجان انگیز و شخصیت های عجیب و غریبی مثل راسپوتین، بوریس یلتسین و ولادیمیر پوتین

آب و هوای روسیه به علت وسعت زیاد، در نقاط مختلف متفاوت بوده و در زمستان و تابستان دارای اختلاف دمای بسیار زیادی است. ناحیه ی قطبی شمال، جلگه ی بی درخت و یخ زده است که خاک آن تقریباً همیشه منجمد است. در بخشی از نواحی سیبری، دمای متوسط در زمستان، ۴۶ درجه ی سانتی گراد زیر صفر است. مناطق مرکزی روسیه، دارای ویژگی های آب و هوایی اروپای شرقی و مرکزی است. جنوب این سرزمین قطبی، ناحیه ای پوشیده از درخت های همیشه سبز، زمستان هایی طولانی و سخت و تابستان هایی کوتاه دارد. استپ های مناطق مرتفع مرکز روسیه، زمستان های سرد ولی تابستان های خشک و بسیار گرم

دیدنی ها
- کرملین
- کاخ اسقف
- کلیسای جامع سمود مریم
- برج ناقوس ایوان مخوف
- ناقوس تزار
- کلیسای فرشته ی مقرب
- اسلحه خانه ی کرملین
- نمایشگاه مستوی تامس
- میدان سرخ
- آرامگاه لنین
- کلیسای جامع سنت باسیل
- موزه ی تاریخ کشور
- موزه ی تاریخ شهر مسکو
- موزه ی هنرهای زیبای پوشکین
- گالری تریاکف
- تیر و گورستان خونخوینی
- کلیسای جعفر مسیح منجی
- پارک گورکی
- تئاتر بلشوی

- دیدنی ها
- گرمین
- کاخ اسقف
- کلیسای جامع مسعود مریم
- برج ناقوس ایوان مخوف
- ناقوس تزار
- کلیسای فرشته ی مغرب
- سفینه خانه ی گرمین
- نمایشگاه مستوی القاس
- میدان سرخ
- آرامگاه لنین
- کلیسای جامع سنت باسیل
- موزه ی تاریخ کشور
- موزه ی تاریخ شهر مسکو
- گالری ی هنرهای زیبای پوشکین
- گالری ترنیا کف
- دبیر و گورستان نونویچی
- کلیسای جعفر مسیح منجی
- پارک گورکی
- تئاتر بلشوی

زبان روسی، زبان رسمی این کشور است که به صورت متداول در تجارت، حکومت و تحصیلات مورد استفاده قرار می گیرد و با خط سیریلی نوشته می شود. به بیش از ۱۰۰ زبان در روسیه صحبت می شود. زبان منطقه ای رسمی برخی از جمهوری های قومی شناسایی شده است، اما میلیون ها غیر روسی، زبان روسی را به عنوان زبان مادریشان اتخاذ کرده اند.

زبان روسی یک زبان اساو است و با زبان هایی همچون لهستانی، چک، اسلواک و بلغاری از یک ریشه می باشد. الفبای روسی شباهت های بسیاری با الفبای یونانی دارد، زیرا تدوین کنندگان این الفبا مبلغین مذهبی کلیسای ارتدوکس یونانی بودند. این الفبا به افتخار سیریل قدیس که از مبلغین مذهبی بوده و ابداع الفبای روسی را به او نسبت داده اند، الفبای سیریلی نامگذاری شده است



- مسکو
- گرمین
- کاخ اسقف
- کلیسای جامع مسعود مریم
- برج ناقوس ایوان مخوف
- ناقوس تزار
- کلیسای فرشته ی مغرب
- سفینه خانه ی گرمین
- نمایشگاه مستوی القاس
- میدان سرخ
- آرامگاه لنین
- کلیسای جامع سنت باسیل
- موزه ی تاریخ کشور
- موزه ی تاریخ شهر مسکو
- گالری ی هنرهای زیبای پوشکین
- گالری ترنیا کف
- دبیر و گورستان نونویچی
- کلیسای جعفر مسیح منجی
- پارک گورکی
- تئاتر بلشوی



تمام سعی ما رضایت شماست

از طرف تیم مدیریتی ماهنامه دبزاین مدرن با احترام

آموزش های تصویری و صوتی نرم افزار های کاربردی

آموزش ها به صورت کلاس های آنلاین در تلگرام انجام میگردد
با ۷۰ درصد تخفیف و قیمتی باور نکردنی

۷۰ درصد تخفیف

جشنواره تابستانه ماهنامه

دیزاین مدرن

جشنواره تابستانه ماهنامه دیزاین مدرن با تخفیفی باور نکردنی برای هموطنان عزیز آموزش ها به صورت بخش بندی در تلگرام صورت پذیر می باشد و پشتیبانی ۲۴ ساعته و در مدت محدود کوتاهی عرضه می گردد این سبک آموزش بسیار طرفداران خاصی را پیدا کرده. در صورت عدم رضایت مشتری پول پرداخت شده توسط شما بازگردانده می شود قیمت های آموزش بسیار ناچیز بوده تیم ماهنامه دیزاین تمام سعی و تلاش خود را انجام داده تا آموزش ها موثر بوده باشد امتیازی که این محصول را از محصولات دیگر متمایز میکند پشتیبانی و راهنمایی ۲۴ ساعته تیم مدیریتی دیزاین مدرن میباشد با آرزوی موفقیت و پیشرفت روز افزون شما هم وطن عزیز با احترام تیم مدیریتی ماهنامه دیزاین مدرن

برای سفارش محصولات به این شماره در تلگرام پیام دهید

۰۹۳۶۰۷۴۹۳۴۰



۵.۰۰۰ تومان

~~۱۵.۰۰۰ تومان~~



۳.۰۰۰ تومان

~~۱۴.۰۰۰ تومان~~



۳.۰۰۰ تومان

~~۱۰.۰۰۰ تومان~~

جوایز جشنواره به انتخاب قرعه شارژ های گوشی های همراه

شارژ های ایرانشل تالیا همراه اول و رایتل به انتخاب برنده



شارژ ایرانشل

شارژ تالیا

شارژ همراه اول

شارژ رایتل



MAHNAME DESIGN MODERN NEW YEARS 2016 NUMBER ONE

DesignModern@Chmail.ir

(+98) 9360749340